

ROYAL STÅLHALL

Montasjeanvisning av stålhall 5 x 6 m.



NORSK SMÅFESERVICE A/S

1480 SLATTUM

TEL 67 07 72 00

MONTASJE AV STÅLHALL

1. Kontroller delene mot tegningene. Hallen består av følgende hovedkomponenter:

2. Ramme mot bakke/underlag, hvor langsidenes er kalt Z og gavlsidene kalles L og L1. Begynn med å skru sammen Z1 og Z2 elementer for å lage Z-skinner (bruk skrue M12 x 30 og husk at skruehodet må være på utsiden av skinnen) (Vent med L skinnene)

3. Bruk punktene/hullene merket K til ankerfeste i labank eller underlag, men vent med dette til skjelettet er oppe.

4. Buene: hver bue er tredelt og skal boltes sammen med M12 x 40 skruer. Skru løst, så det er en viss elastisitet for andre deler til å treffe hull. Endelig stramming finner sted når skjelettet er ferdig. Første gavlbue kalles A, neste bue B osv. Buene står med 200 cm avstand.

Hvert bueskjøtepunkt har også et navn: Der hvor første bue festes i bunnrammen kalles A1, første skjøt A2, neste A3 og tilslutt i andre bunnrammeside: A4. Tilsvarende på neste bue B, osv.

5. Fest så buene til Z-rammen. Begynn med bakre gavlbue D-buen. Skru inn med skruer M12x110 i holderen i Z-skinne.

Deretter festes L skinnen. Den skal skrues fast til et lite påsveiset jern nederst på D-buen med skruer M12 x 75.

Fest så C og B og fronten A, hvor man fester L-1 skinnen på samme måte som L-skinne bak.

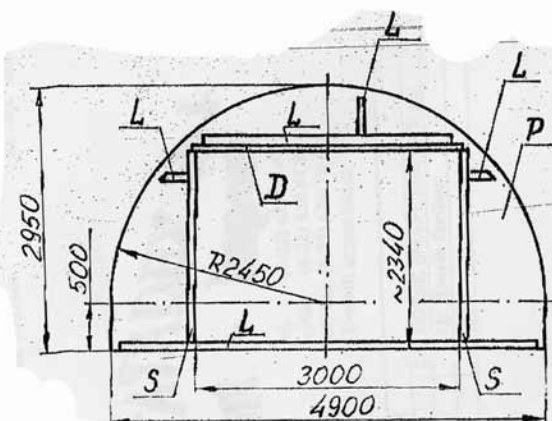
6. Fest nå tverravstivning. Dette består av 3 takåser: en i midten og en på hver side. Disse er merket med symbol på tegningen slik: L

Videre er det kryssavstivning mellom gavlbue og buen innenfor, merket N på tegningen (stålrør)

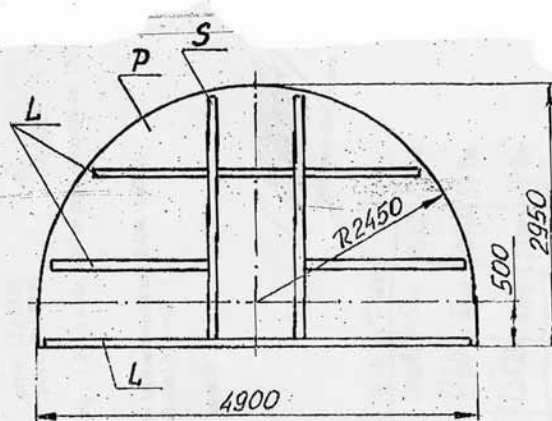
7. P-merken på tegningen indikerer takplatefeste. (Dette er ikke vesentlig på denne modellen.) 8. Stramme alle muttere.



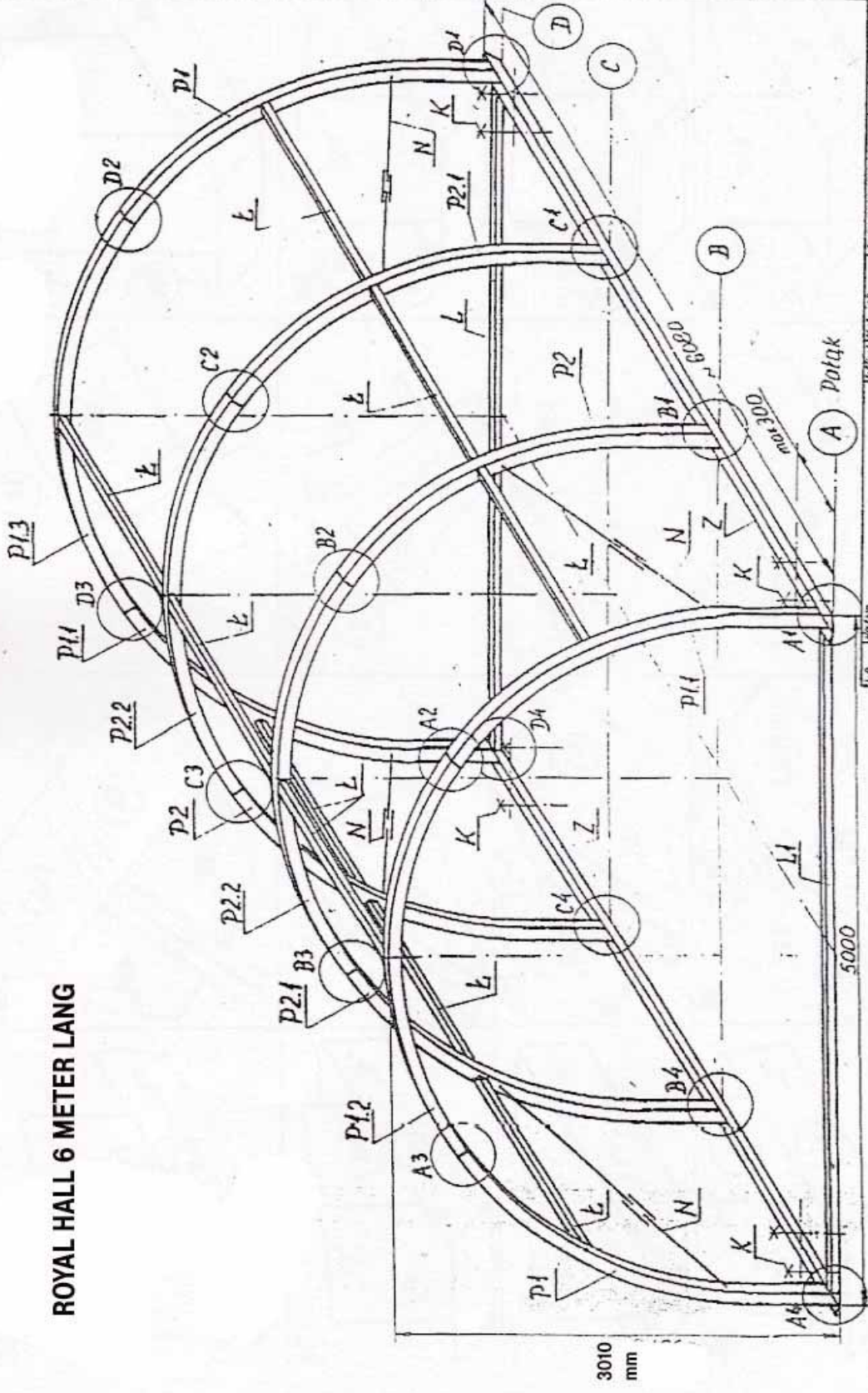
SKISSE SOM VISER FESTER AV FIRKANTJERN I FRONT



SKISSE SOM VISER FESTER AV FIRKANTJERN I BAKVEGG



ROYAL HALL 6 METER LANG



3010 mm

SKJELETTET MED DELENUMMER

T.p. 1:25	Konsult	Kresnik	5.02.01	Materijal		Sloj
				SL35	Druga	
Skjelet skronu				Zemlany		Symbol
Kresnik				9.45 kg		
Sloj				AGRO MATADEX		Materijal
Zemlany				J-036a		

GAVPLATER

9. Monter opp bak-veggen. Arranger elementene i henhold til tegning J-036.1A som er sett fra innsiden.

- Sett opp og skru fast stolpen S
- Sett opp og skru fast stolpen L2
- Sett opp og skru fast stolpen L4
- Sett opp og skru fast stolpen L3
- Sett opp og skru fast stolpen L5
- Sett opp og skru fast stolpen S1

Dekk bak-veggen med stålplater i følgende rekkefølge:

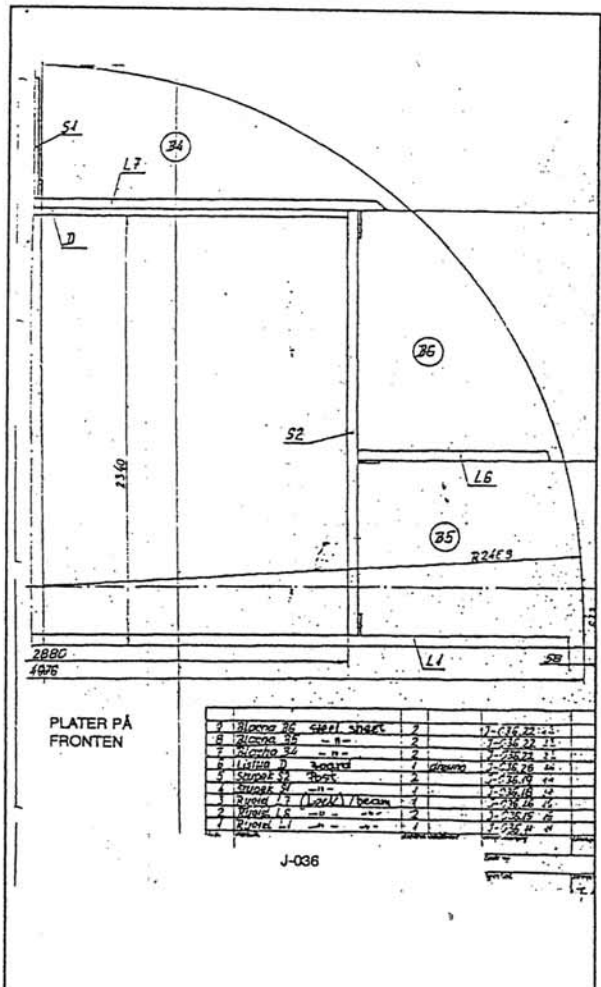
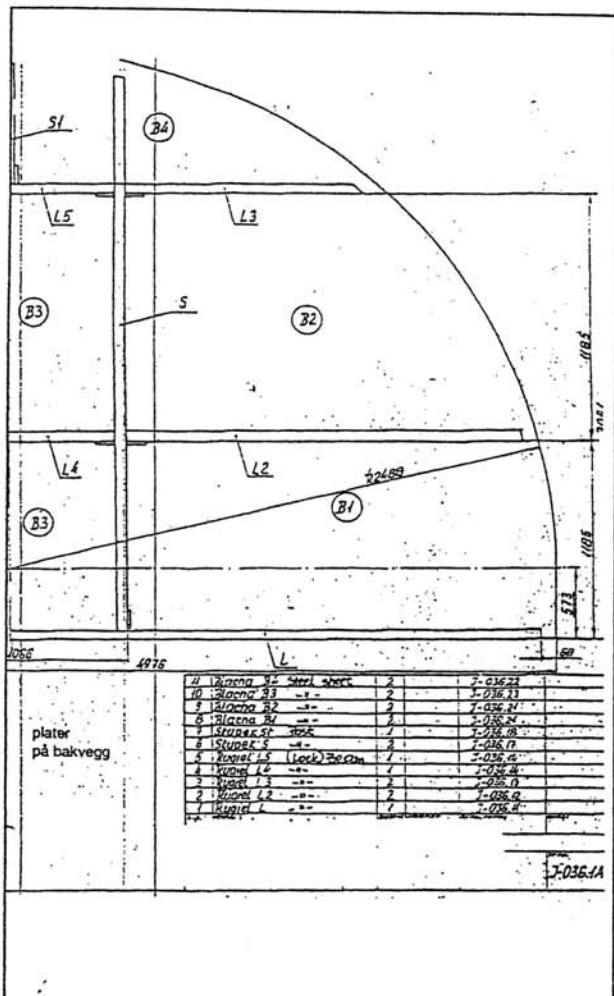
B1- B3 - B1 - B2 - B3 - B 2- B 4- B4. Skruer PL 114.

10. Monter fronten. Arranger alle element i overnesstemmelse med tegning J- 036. 1B med syn fra innsiden.

- set opp og skru fast stolpe L7
- sett og skru fast stolpe S2 og S1
- sett og skru fast stolpe L6

11. Dekk fronten med plater. Panelene må settes opp i følgende rekkefølge:

B5- B5 - B6 -B6 -B4 -B4 og skru dem fast med skruer PL 114, likeledes som bakveggen





PÅSETTING AV TAKPLATER

Av verktøy er det mest praktisk å ha 2 batteridriller, hvor en har et lite bor og det andre en skrutrekker til plateskruene. Videre må du skaffe en tube vanntett silikon og en påføringspistol.

Har du Stålhall i størrelse 6 m langde, vil du ha 3 felt mellom buene du skal dekke, på 200 cm. Takplatene vi leverer er 250 cm.

Begynn med de to topp-platene som skal ligge midt på mønet fra hver Gavlbue og innover. Merk med spritpenn midtpunkt både på buene og midtpunkt på platen, slik at de kommer riktig.

Ytterkanten går i pakt med husets profil og derfor vil platen bli liggende 20 cm innover bue nr. 2. Ikke skru de fast annet enn med en skrue helt på toppen slik platesidene henger løst nedover hussiden. Over åpningen i midten kommer den siste platen. Før du legger på og fester den, legg på en stripe silikon omtrent over de 2 midtbuene i huset. Legg så på midtplaten, som da vil stikke ut 10 cm over buen på motsatt side, slik at ialt er 30 cm overlapp. Ikke skru midtplaten fast annet enn på toppen foreløpig.

Ta en ny plate og legg inn under den første takgavplaten slik at den første profilen i den nye platen går innunder den nederste i takgavplaten. Pass på at det hele ligger jevnt ann mot buens festeplate og drill/skrue dette fast med 1 skrue per buefeste. Gjør det samme på motsatte ende og lås med midtplate med samme systematikk og husk silikon hele veien.

NB Påse at det er plass til skruen gjennom festeplaten på buen. Skulle du treffe rundbuen som ligger under festeplaten før skruen er helt inne vil den enten skli eller brekke. Er du uheldig ta ut skruen og forbor med drillen.

Når du kommer til den nederste platen kan det hende at du må justere denne. Er den noe forlang prøv å la den gå innunder 2 profiler i den forrige platen. Er ikke dette tilfredsstillende, vurder om du kan lage en liten grøft og la platen gå ned i, eventuelt feste platen på svill som du måtte ha under. Er dette heller ikke noen god avslutning, vurder om du vil ta en platesaks og klippe korrekte bredde på nederste plater.

BRUK

DØR: Her kan du skru fast ramme til en hvilken som helst type du vil ha.

Ønsker du en høyere åpning kan huset settes på svill. Kapp da vekk rammejernnet i døråpningen.

Alternativt kan du la være å sette inn plater og dørramme i gavlen.

SNØLAST: Du bør ikke la huset snø helt ned med store snølaster men rak av det noe av og til.

